

En pot ou en godet

Certains légumes mettent beaucoup de temps à pousser avant de donner des «fruits». Un pied de tomate met 4 à 5 mois pour arriver à maturité. Il faut donc anticiper les semis pour obtenir des plants suffisamment avancés pour pouvoir les repiquer à la bonne période et obtenir une récolte pendant la belle saison.

Il y a trois facteurs de réussite pour les semis : la terre, l'arrosage et l'exposition

LA TERRE IDEALE pour des semis

C'est une terre souple, enrichie et aérée :

- 40% de terre de jardin
- 40% de compost/terreau
- 20% de sable.

ARROSER

Avec un pommeau

>> par goutelettes d'eau plutôt que par filet

Régulièrement (tous les jours au besoin)

>> Veillez à ce que la terre reste humide

Le matin ou le soir

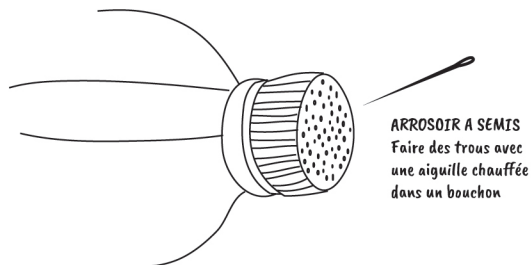
>> pour éviter l'évaporation de l'eau

Au pied des plantes

>> pour ne pas brûler les feuilles sous «l'effet de serre» et éviter les maladies

L'EXPOSITION

Les semis doivent recevoir un maximum de lumière. Déposer les godets au bord d'une fenêtre coté Sud, Sud-Est. Le soleil du matin est plus important que celui du soir.



ARROSOIR A SEMIS
Faire des trous avec
une aiguille chauffée
dans un bouchon

Le repiquage

On repique les plantules* à l'apparition de leur 4ème feuille. Les 2 premières feuilles ne sont pas leurs feuilles représentatives, elle sont là pour capter rapidement le soleil et aider la graine à se développer. Les 2 suivantes seront leurs feuilles définitives. On conseille, ici aussi, d'attendre la fin des «Saintes Glaces» par sécurité.

* Plantules : jeunes plantes au début de sa germination

L'essentiel sur LES SEMIS

Simple et économique :

« Faire ses propres semis est à portée de tous »
La première étape pour se lancer dans le jardinage.



Vous serez vite limités si vous n'achetez que des plants alors que le choix des graines dans les commerces est bien plus vaste : variétés anciennes, légumes d'autrefois ou même exotique !

Faire ses semis permet de suivre ses cultures de A à Z est obtenir des plants naturels (entretenus sans engrais ni traitement chimique). Et surtout qui coûtent moins cher que des plants prêts à repiquer...

Imaginez les économies si maintenant vous récoltez vos propres graines... **A découvrir dans notre programme d'animation.**

Création graphique par Sylvie MELO, contenu rédigé par les éco-animateurs - Droits réservés à l'Association Espaces
Hugo EPAUD - Elise BARNET - Sanjay KUMAR - Olivier PUICHAFRAY - Norbert BERTIN - Nathalie GOURDY - Tomy LLAURADO

Conseils Techniques

Le mot «semis» vient de l'action de «semer» : mettre une ou plusieurs graines en pleine terre sur un terrain préparé à cet effet. Les «semis» représentent à la fois les graines et les premières pousses.

Les légumes qui se sèment ...

Tous les fruits et légumes sont issus d'une graine, mais certains possèdent des modes de multiplication plus rapides et efficaces (les cailloux et les bulbilles pour les oignons, la tubercule pour la patate, par stolon pour les fraises...).

Les courgettes, les salades, les carottes, les poireaux, les haricots, les tomates, les choux, sont tous des légumes qui se sèment. Ce ne sont pas des plantes vivaces qui repousseront sur place d'une année à l'autre, ils devront être re-semés chaque année.

Quand ?

Quand réaliser ses semis ?

Les légumes peuvent être semés à différentes périodes de l'année, on distingue deux catégories de légumes :

Les légumes d'été



Les légumes « fruits » comme la tomate ou le poivron ont besoin de beaucoup de lumière et de chaleur pour se développer.

- >> A partir de février en intérieur : en godet.
- >> A partir de mai en extérieur : en pleine terre.

Les légumes d'automne / d'hiver



Certains légumes «feuilles» et «racines» sont capables de résister au froid et au gel.

- >> A partir de Juillet jusqu'en novembre en pleine terre

Semis en 4 étapes

Préparation du sol

Passer la grelinette pour décompacter le sol. Retirer les adventices et les gros cailloux. Nivelier le sol à l'aide d'un rateau et arroser la veille du semis.

Préparation de l'emplacement

Faire un trou d'environ 2 cm.
Outillage : corde pour tracer droit, une binette ou serfouette pour le trou ou tout simplement son doigt pour les graines en godets.

Conseils techniques

En pleine terre

On peut semer directement en terre les légumes d'hiver. Pour les légumes d'été, la tradition veut qu'on attende les «Saintes Glaces» qui ont lieu les 11, 12 et 13 mai de chaque année. On constate, à cette période, une baisse de température qui peut être accompagnée en principe des dernières gélées.



EN LIGNE

Technique

Tracer une ligne à l'aide d'une binette et déposer les graines les unes derrière les autres en respectant les espacements prescrits sur le sachet de graine.

Légumes concernés

Carottes, poireaux, oignons, radis, bettraves...



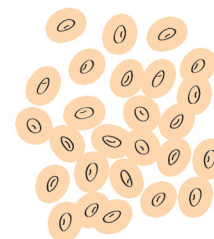
POQUET

Technique

Creuser un trou d'environ 2cm et déposer 3 à 5 graines.

Légumes concernés

Technique pour les grosses graines. Principalement pour les légumineux (haricots, fèves, petits pois...).



A LA VOLÉE

Technique

Délimiter une zone et retirer les éléments trop imposants (cailloux, écorces...). Prener quelques graines dans votre main et semez «à la volée», en veillant à bien éparpiller et de manière homogène les graines.

Légumes concernés

L'Oseille, épinards, salades (mâches, roquettes) et aromatiques (persil, ciboulette, menthe...)